

Solt PC Monitoring

Руководство пользователя

2013-09-04

Вып. 1.0

SÔLT

SOLT Co., Ltd.

Содержание

Содержание	1
Введение.....	2
Содержание программы	3
Как установить программу.....	4
Аппаратное обеспечение.....	10
Программа запуска.....	11
Меню.....	11

ДЛЯ РЕГИСТРАЦИИ КНОПОК В БЛОК СОПРЯЖЕНИЯ:

1. Включите SR5-MPR;
2. Зайдите в меню нажатием клавиши Menu/Esc;
3. Перейдите на функцию регистрации кнопок вызова – E2 Re9T (Перелистывание функций осуществляется стрелками вверх и вниз), нажмите клавишу SET/PWR;
4. Зарегистрируйте кнопки вызова последовательными нажатиями. Учтите, что кнопки отмены нужно записать на код кнопки вызова. Выбор номера осуществляется стрелками вверх и вниз. Блок сопряжения будет издавать громкий звуковой сигнал на каждую записанную кнопку.
5. После регистрации, для выхода в главный экран, нажмите кнопку SET/PWR, MENU/ESC.

Введение

- Программа мониторинга Solt предназначена для вызова менеджера во время

- непредвиденных ситуаций на рабочей площадке
- Также система дает возможность ведение статистики посредством автоматического сохранения в базу данных даты, времени и места поступивших вызовов

Описание кабелей



① Последовательный USB кабель



② RJ-45 - D-SUB кабель

Содержание программы

Управление системой



Как установить программу

Операционная система

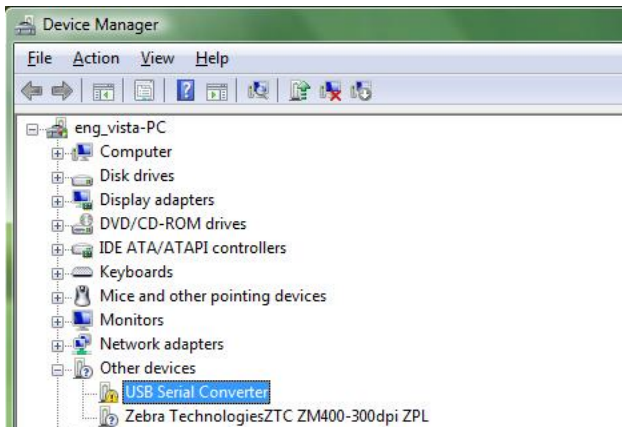
- Windows® XP, Vista, 7 (x86, x64)

Рекомендуемые технические характеристики

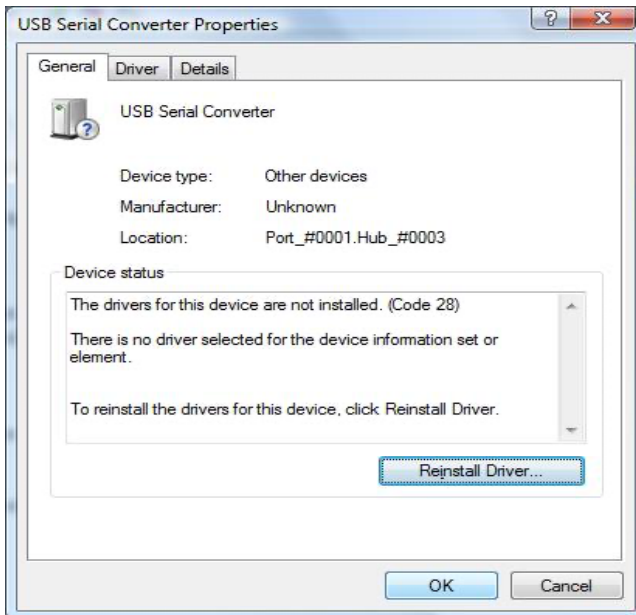
- CPU- Intel® Core2 duo, RAM- 1GB, HDD- 200MB, Разрешение - 1024*768

Установка USB драйвера

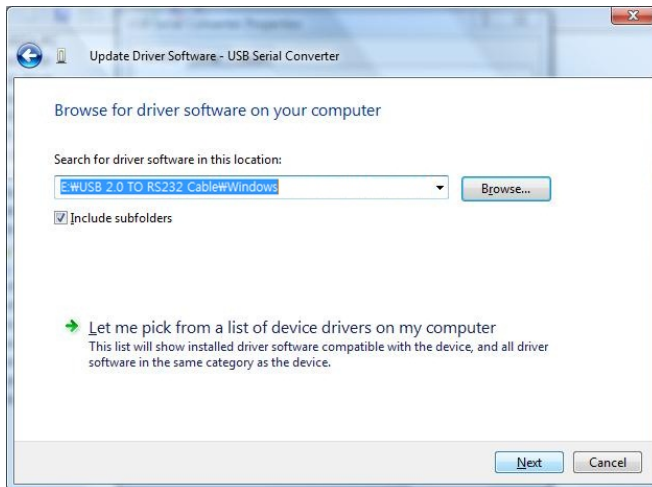
- Подсоедините USB кабель к ПК
- Откройте Device Manager, далее USB Serial Converter с пометкой «вопрос», нажмите правую кнопку мыши и кликните Properties (Свойства).



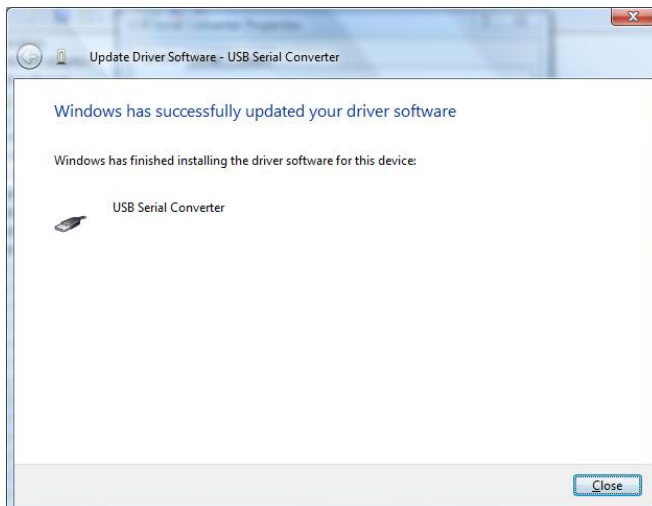
- Кликните 'Reinstall Driver...' в свойствах USB Serial Converter



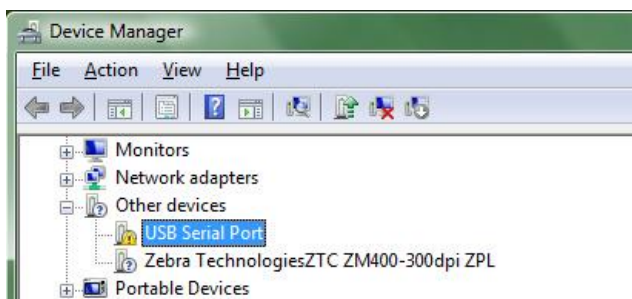
- Выберите 'USB 2.0 TO RS232 Cable\Windows' на CD, нажмите Next.



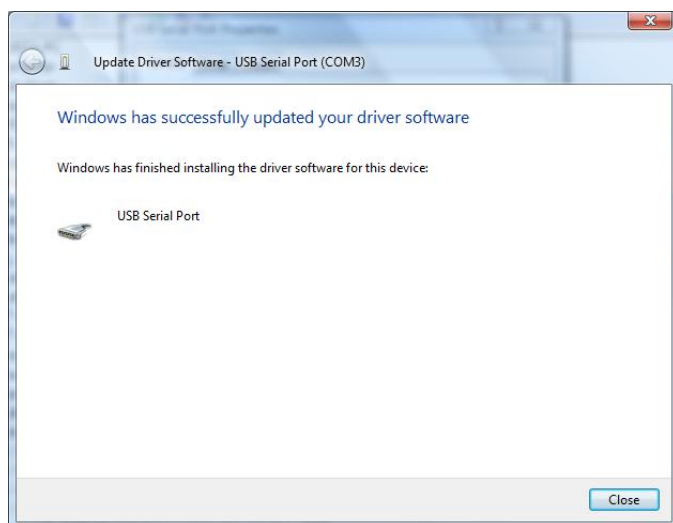
- Кликните кнопку Close для завершения установки драйвера USB



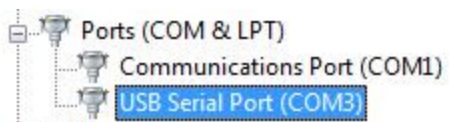
- Кликните правой кнопкой мыши для вызова меню USB Serial Port (USB Serial Port расположен в разделе Other Devices), кликните Properties (Свойства).



- Завершите установку драйвера по той же схеме, что и установка USB Serial Converter (см. выше).




- По завершении установки Task Manager of the Ports (COM & LPT) появляется в разделе USB Serial Port.

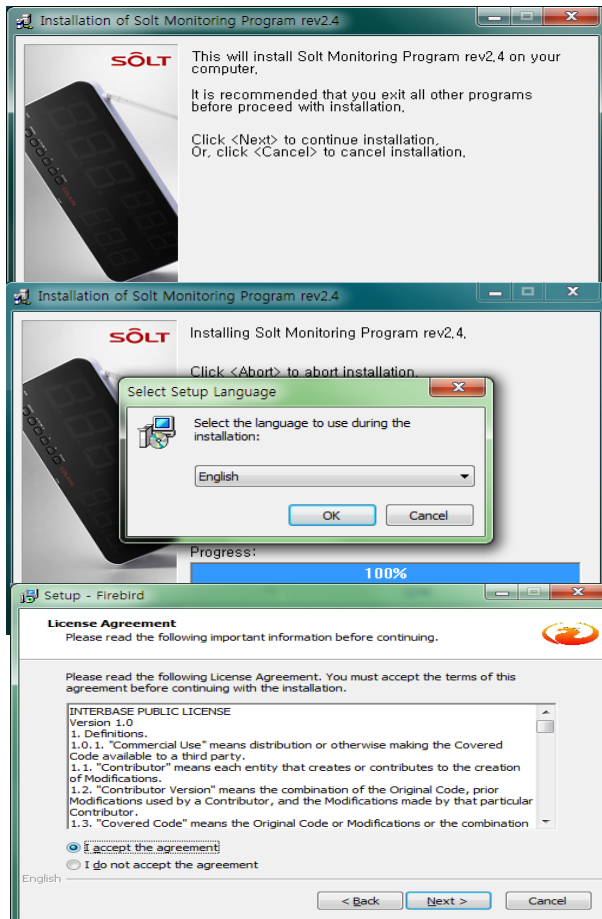


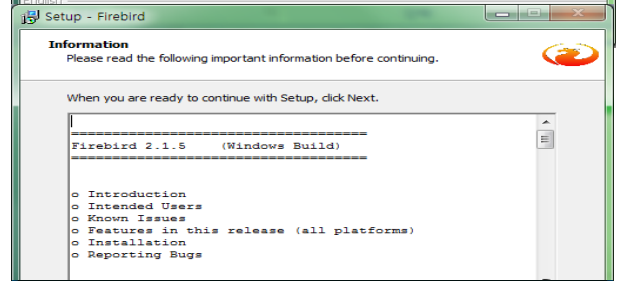
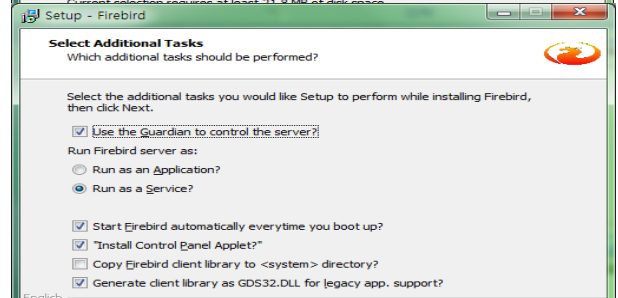
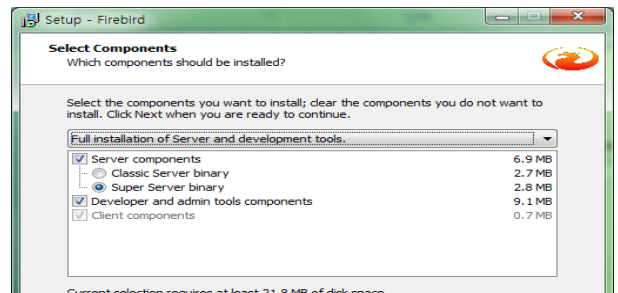
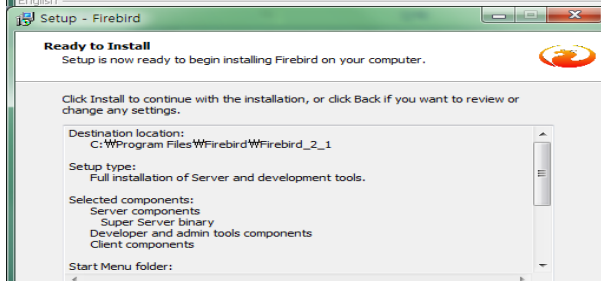
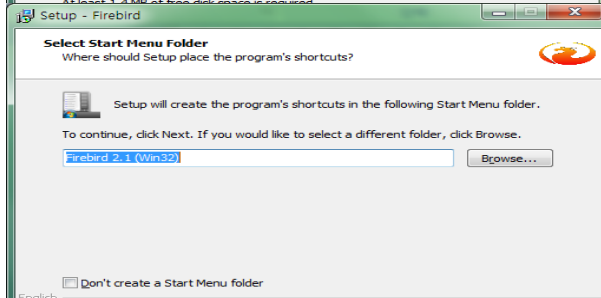
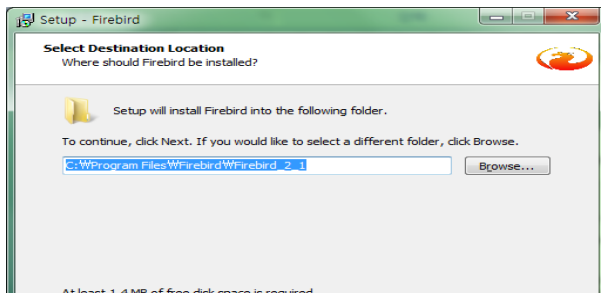
Установка программного обеспечения Solt PC Monitoring

- Запустите Solt Monitoring Install Program

 [\[Eng\]Solt Monitoring Install Program rev2.4.exe](#)

- Пройдите пошаговую инструкцию по установке ПО для Solt PC Monitoring





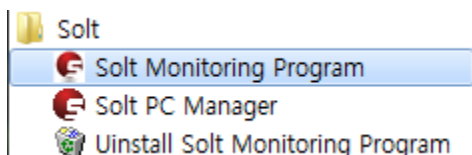
Расположение ярлыка программы

- Рабочий стол: Solt Monitoring Program

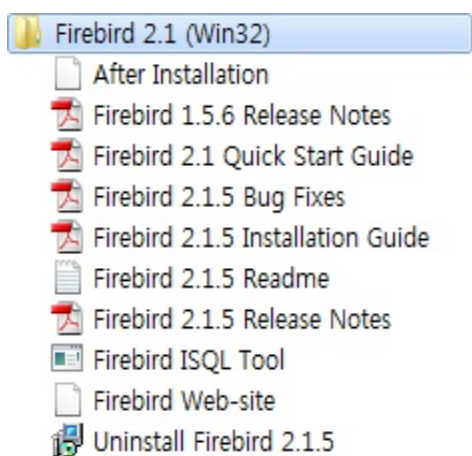


- Меню Пуск:

Пуск – Все программы – Solt – Solt Monitoring Program

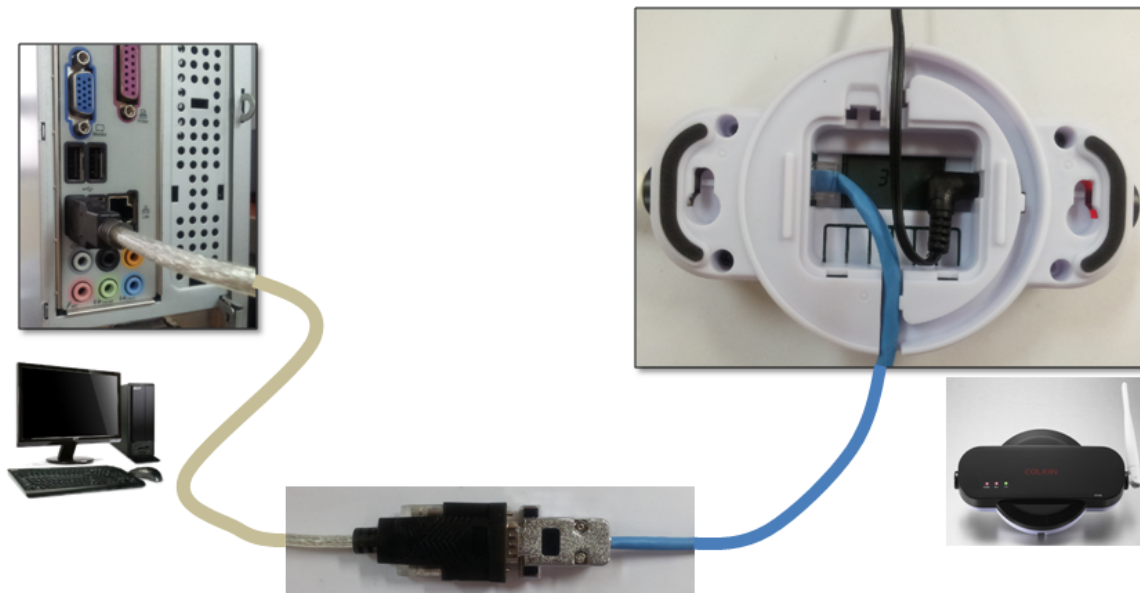


Пуск – Все программы – Firebird 2.1



※ Firebird 2.1: программа связана с Базой Данных, проявляйте осторожность при удалении или изменении настроек. Программа Solt Monitoring может работать некорректно.

Аппаратное обеспечение Провода



- Включение через подключение SR5-MIR к адаптеру DC12V
- ① Последовательный USB кабель подсоединен к ПК
- ② Сначала подсоедините кабель RJ45 к SR5-MIR, затем подсоедините к последовательному USB кабелю

Кабели



① Последовательный USB кабель



② Кабель RJ-45-D-SUB

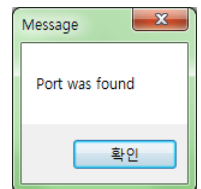
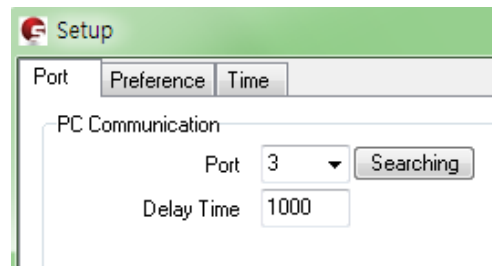
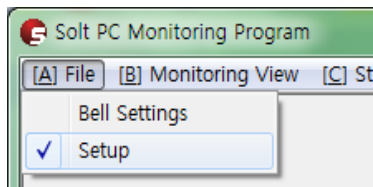
Программа запуска

- Кликните "Solt Monitoring Program" на рабочем столе



Меню

[A] File
Setup
Port




- Для распознавания порта последовательного USB кабеля, подключенного к ПК, кликните [Searching], система автоматически найдет нужный порт (необходимо соединение ПК и SR5-MIR)
- Delay time (время задержки) относится к скорости обмена данными между программой и SM5-MIR, возникшие проблемы в работе можно решить через увеличение времени задержки. (например, 3,000)

Delay Time По умолчанию : 1,000

Копия

- Backup Path (Резервная копия) : занесена в файл Базы Данных

Backup Path 

(База данных содержит очень важную информацию о клиентах и продуктах, поэтому рекомендуется СОХРАНЯТЬ эту информацию на внешних носителях во избежание потери данных из-за некорректной работы или форматирования диска компьютера)

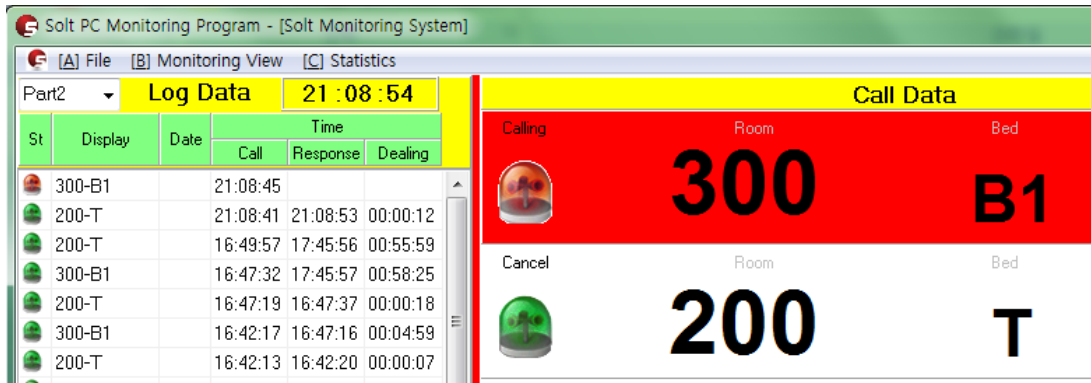
- ※ Резервная копия: файлы Базы Данных будут автоматически сохраняться в заданную папку каждый день. Во время закрытия программы всплывает запрос на сохранение.

2 Заголовки: Вы можете поменять заголовки в программе Monitoring Program

Title1

Title2

Main Title



Время

- 1 Временные интервалы: Вы можете настроить временные промежутки (смены), через которые будет вестись учет. Можно отслеживать качество работы посредством сравнения времени отклика на сигнал (2 или 3 смены)

Time

Part 1 ~

Part 2 ~

Part 3 ~

- 2 Время действия: если время действия после получения сигнала превышает установленное, звучит сигнал на ПК. Это значит, что установленное время отклика истекло

dealing time(sec)



- 3 Время удаления: Удаление номера вызова с экрана

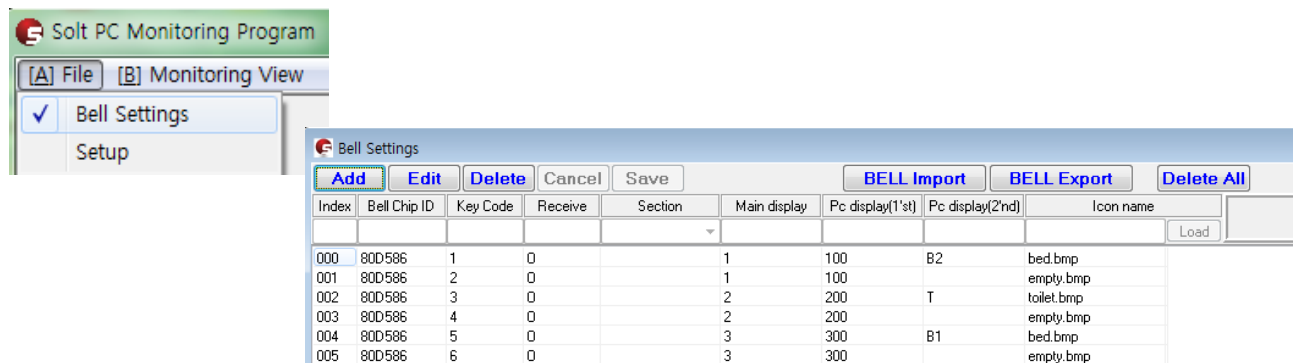
delete time(sec)

На примере информация будет удалена через 10 сек.




Настройка кнопок вызова

- Регистрация кнопок вызова для мониторинга



- Add**: Регистрация каждой новой кнопки вызова

Index	Bell Chip ID	Key Code	Receive	Section	Main display
002	80D586	3	0		2

Pc display(1'st)	Pc display(2'nd)	Icon name	Load
200	T	toilet.bmp	



- Edit**: Изменение информации об уже зарегистрированной кнопке вызова

- Delete**: Удаление кнопки вызова

- Cancel**: Отмена текущей регистрации кнопки вызова

- Save**: Сохранение информации о кнопке вызова

- BELL Import**: Импорт данных из Solt PC Manager и Solt Monitoring Program, сохраненных в Excel

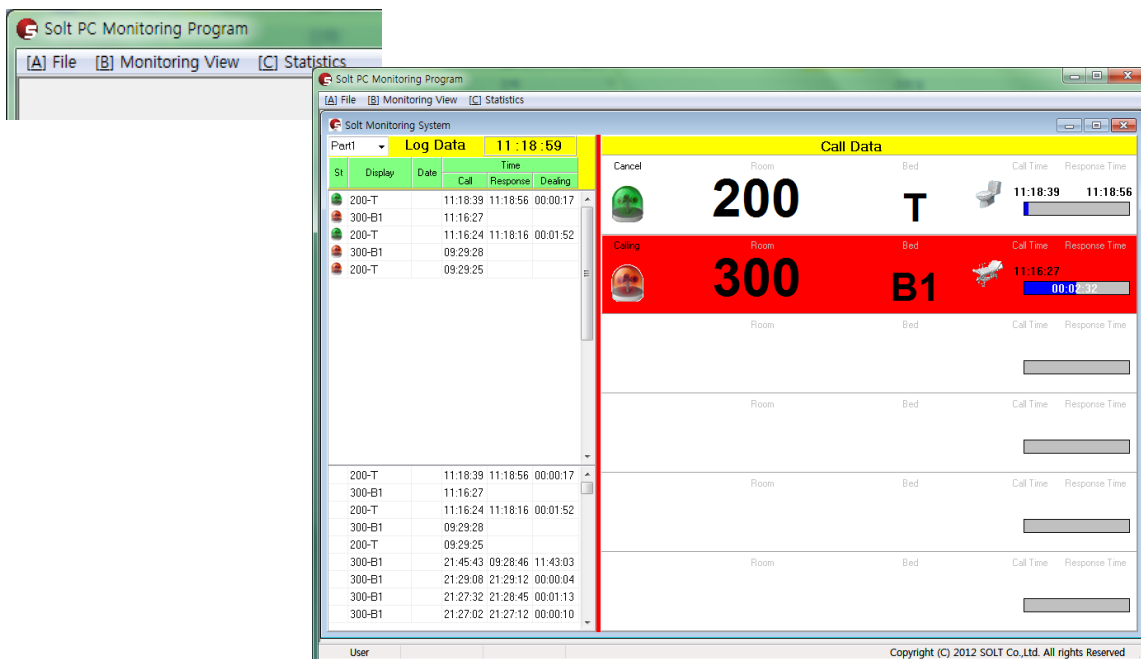
Index	Bell Chip	Key Code	Receive	Section	Main disp	Pc display	Pc display	Icon name
000	94A3B1	1	O		601-1A			
001	94A3B1	2	O		601-1A			
002	94A3B1	3	O		601-2B			
003	94A3B1	4	O		601-2B			
004	94A3B1	5	O		601-3C			
005	94A3B1	6	O		601-3C			
006	4A1287	1	O		100-T			
007	7986A4	1	O		100-A1			
008	7986A4	2	O		100-A1			

7 **BELL Export**: перевод данных в Excel

Delete All: Возврат к исходным настройкам кнопки вызова

[B] Просмотр мониторинга

- Дисплей с информацией о вызовах



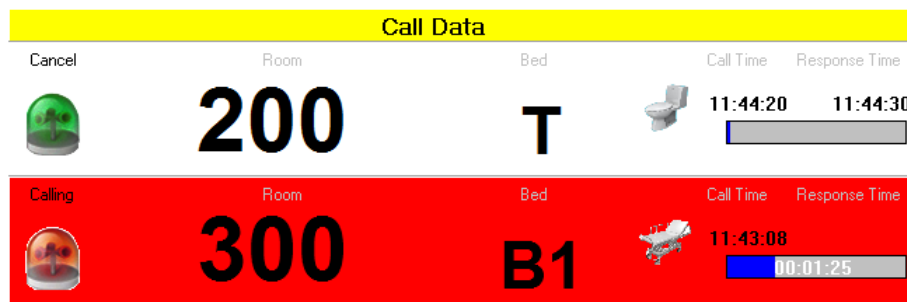
Зарегистрированные данные

Part1	Log Data	11:23:48			
St	Display	Date	Time		
		Call	Response	Dealing	
	200-T		11:18:39	11:18:56	00:00:17
	300-B1		11:16:27		
	200-T		11:16:24	11:18:16	00:01:52
	300-B1		09:29:28		
	200-T		09:29:25		

- История вызовов записывается по принципу временных интервалов.
- При переходе в другой временной интервал Данные (Log Data) сохраняются в Базе Данных (DB). Дисплей возвращается в исходное состояние

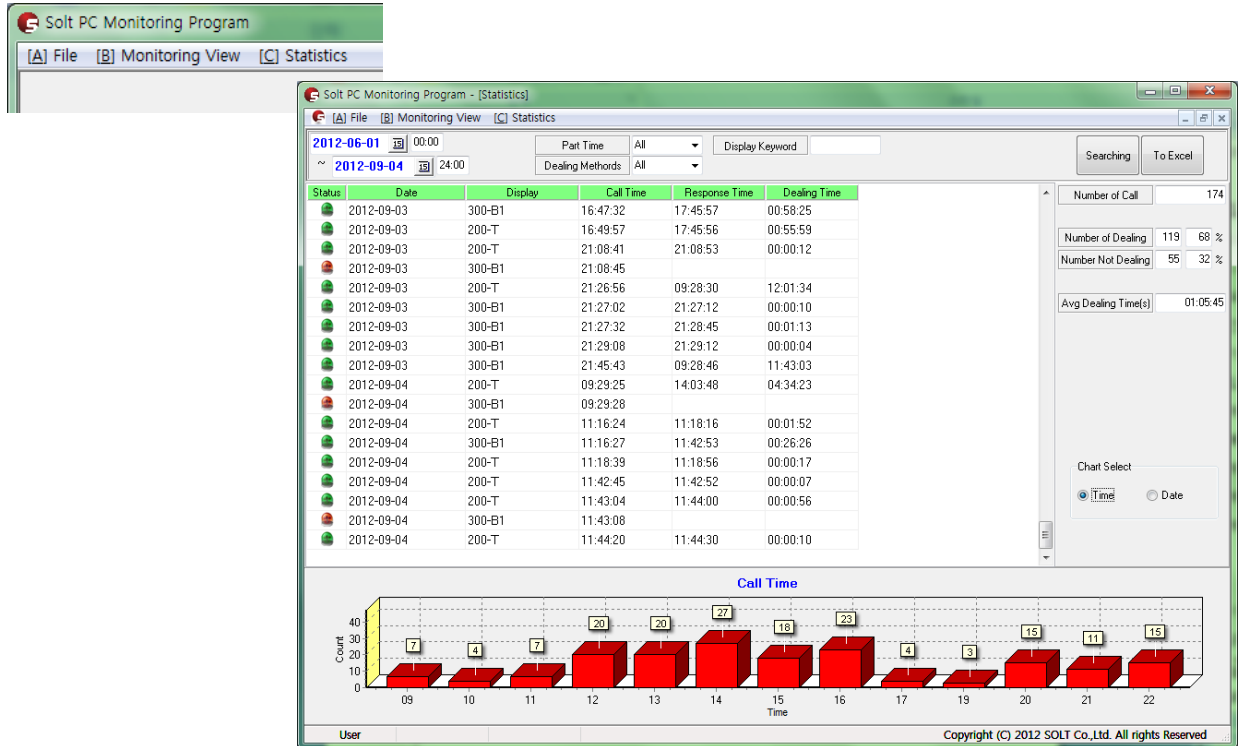
Данные об актуальных вызовах

- На дисплее информация об актуальных вызовах
- Возможно размещение информации о шести и меньше вызовах на дисплее



[C] Статистика

- Информацию о вызовах, сохраненных в Базе Данных, можно сортировать по дате, временному интервалу, времени отклика, ключевому слову
- Отсортированные данные могут быть переведены в Excel и задокументированы



Поиск по базе

2012-06-01 00:00 Part Time All Display Keyword Searching To Excel
 ~ 2012-09-04 24:00 Dealing Methods All

- Выберите дату: установите круг поиска

2012-06-01 00:00
 ~ 2012-09-04 24:00

- Временной интервал: выберите для поиска

Part Time All
 Dealing Methods All
 Call T

- Время отклика

Dealing Methods All
 Call T
 16:47:32 Normal
 Pc
 Missed

- All: 'Normal' + 'Pc' + 'Missed'
- Normal: подтвержденные с использованием кнопки
- Pc: подтвержденные на ПК
- Missed: неподтвержденные

- Ключевое слово: Введите ключевое слово для поиска

Display Keyword

Результат

Number of Call	174	
Number of Dealing	119	68 %
Number Not Dealing	55	32 %
Avg Dealing Time(s)	01:05:45	

1 Number of Call: Общее количество принятых вызовов

2 Number of Dealing: Количество ответов (количество, коэффициент)

3 Number Not Dealing: Количество неподтвержденных вызовов (количество, коэффициент)

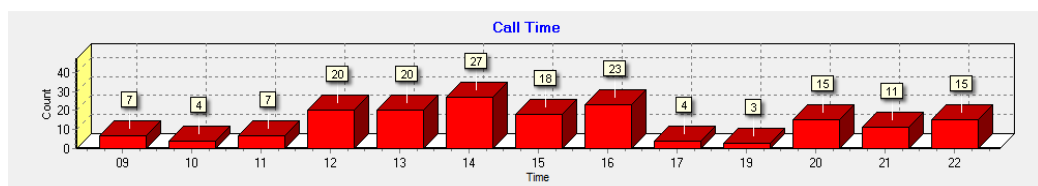
4 Avg Dealing Time(s): Средняя скорость ответа (но не включая неподтвержденные вызовы)

Графики

1 По времени

Chart Select

Time Date



2 По дате

Chart Select

Time Date

