



Посібник користувача

Підсилювач SR5-BPR

Складові моделі

Підсилювач сигналу



Специфікація

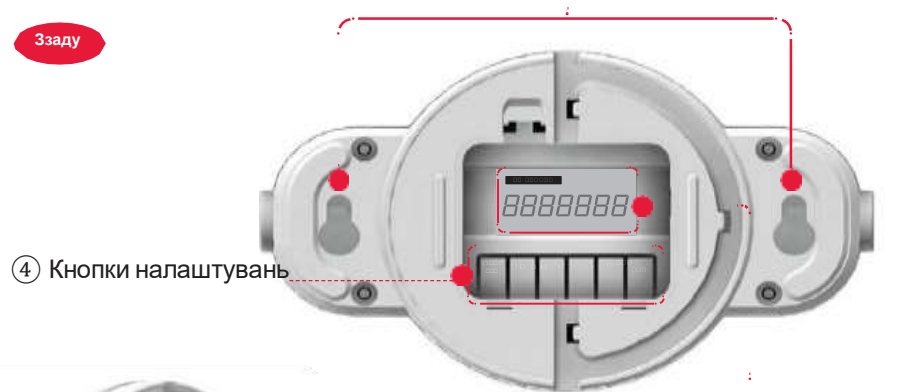
Модель	SR5-BPR
Частота(MHz)	433,0500 – 434,7900 МГц
Стабільність частоти	±5 ppm
Швидкість передавання даних	1800 bps
Широта каналу	12.5 KHz
Модуляція	FSK (±3KHz)
Вихідна потужність	10mW (Макс)
Чутливість	-118dBm (at 12dB)
Живлення	DC 12V/1A Адаптер
Розміри (мм)	146W × 90L x 32H
Робота без підзарядки	Зовнішнє джерело живлення
Антенa	Зовнішня, складна з двох сторін. Дистанція передачі 800 м. (Макс)

Деталі



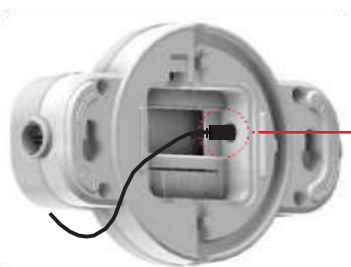
③ Отвори для монтажу

Ззаду



④ Кнопки налаштувань

⑤ Номер виклику на дисплеї



⑥ Вхід для адаптера
(DC 12V 1A)



[Задня стінка]

① Внутрішня антена

② Індикатор номера виклику: сигнал на дисплеї залежить від моделі

PWR	Червоний сигнал показує робочий стан
RX	Миготливий червоний сигнал - прийомлення
TX	Миготливий зелений - миготливий зелений

③ Отвори для монтажу:

Див. п.4 Посібника зі встановлення на стор.53



[Монтаж кріплення на стіну]

④ Кнопки налаштувань

MENU / ESC	<ul style="list-style-type: none"> Кнопка «меню» в режимі налаштування Кнопка буквених і числових налаштувань
▲ ▼	<ul style="list-style-type: none"> вгору/вниз
◀ ▶	<ul style="list-style-type: none"> вправо/вліво
SET / PWR	<ul style="list-style-type: none"> Збереження заданого значення Кнопка увімкнення

⑤

Дисплей

Пропущений виклик



⑥ Вхід для адаптера: DC12V 1A (Використовуйте відповідний адаптер)

Гарантія на адаптер не поширюється

Купуйте адаптер із входом AC220V, і виходом DC12V 1A



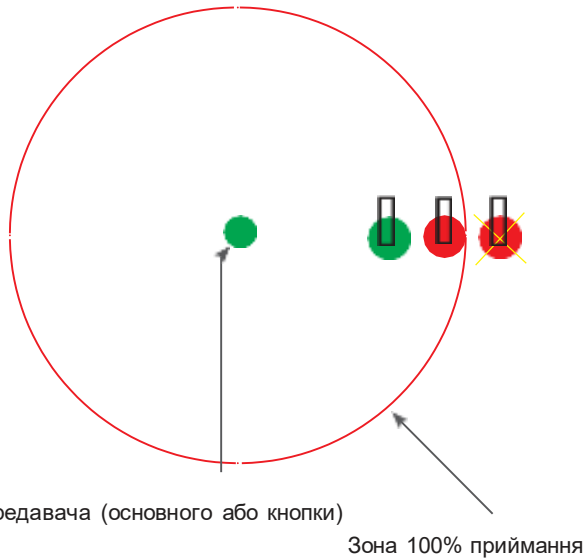
AC220 ВХІД, DC12V 1A

Гід зі встановлення

Для оптимальної роботи пристрою, будь ласка, прочитайте гід уважно

① Розташування

※ Передавач має бути встановлений у зоні 100% приймання



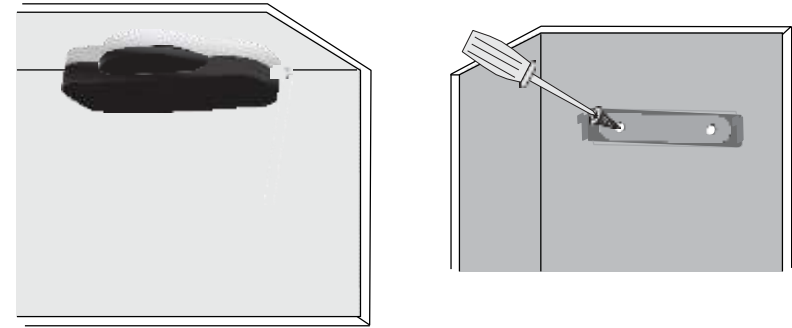
Розташування передавача (основного або кнопки)

Зона 100% приймання

Оптимальне розташування підсилювача - на місці об'єкта А, тому що він перебуває в зоні 100% приймання (Див. малюнок вище)

※ Прилад необхідно берегти від вологи і води (що може стати причиною поломки)Рекомендується встановлення далеко від води. За необхідності встановлення на вулиці, стежте за тим, щоб прилад не намок.

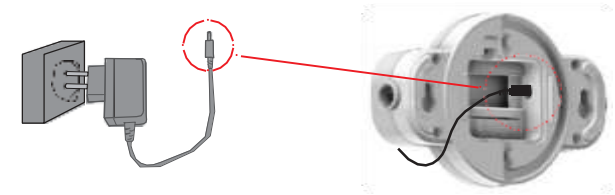
② Встановлення кріплення



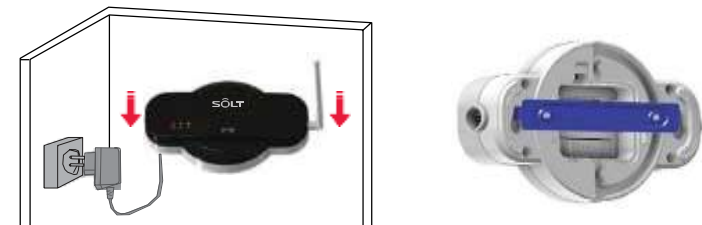
Встановіть під стелею, як показано на малюнку. Краще, якщо антена дивиться вниз. Якщо немає можливості встановлення під стелею, встановіть прилад якомога вище.

Зафіксуйте кріплення шурупами

③ Шнур живлення (Використовуйте адаптер, що додається)



④ Встановлення на стіну (Потягніть прилад вниз до характерного клацання)



Режими налаштування підсилювача

Наступні налаштування викликаються кнопками налаштувань

E1	Режим вибору частоти підсилювача Корекція діапазону пристрою
E2	Режим реєстрації кнопок виклику Функція реєстрації ідентифікатора пульта виклику, який необхідно підсилити
E3	Встановлення інтервалу повторного виклику Встановлення інтервалу в разі надмірності викликів
E4	Встановлення часу затримки передавання сигналу Функція встановлення часу затримки
E5	Видалення певної кнопки виклику Функція видалення зареєстрованих кнопок виклику
E6	Вимкнення прийому певних кнопок виклику Вимкнення кнопок виклику



Режим вибору частоти

· Встановлення як підсилювача кнопки або підсилювача пейджера

(1) Натисніть і утримуйте (MENU) протягом 3 секунд



· На дисплеї режим налаштування [E1 FrEq]

(2) Натисніть (SET)



· На дисплеї [434.6500]

(3) Натисніть (SET)



- На дисплеї [E1 FrEq] – повернення до попереднього кроку

(4) Натисніть (MENU)



· На дисплеї [SR5-BPR] - готовий до прийому



Реєстрація кнопок виклику

· Функція реєстрації ідентифікатора пульта виклику

(1) Натисніть кнопку Menu для входу в режим налаштування



· На екрані відображається [E1 FrEq]

(2) Виберіть функцію [E2] за допомогою (▲) і натисніть SET.



· На екрані відображається [E2 rEgT], після натискання SET - блимає цифра "1".

(3) Виберіть ім'я, яке хочете присвоїти кнопці виклику, за допомогою стрілок Up / Down, Left / Right (▲▼) і кнопки MENU.



Кнопки «Влево/Вправо» Перехід з першого десятка на другий

Утримання кнопки Menu 3 секунди
Вибір цифрового та буквенного значення

Number / Alphabet that can be expressed

Цифри	0 1 2 3 4 5 6 7 8 9 <small>(Blank)</small>
Алфавіт	A B C D E F G H I J K L M N O P Q R S T U V W X Y Z - _ <small>(Blank)</small>

(4) При натисканні кнопки виклику, яку потрібно зареєструвати, встановлений номер реєструється зі звуковим сповіщенням, а номер автоматично збільшується до наступної цифри/букви (Наприклад, при реєстрації кнопки з цифрою 1, значення автоматично зміниться на 2)

(5) Після завершення реєстрації, натисніть кнопку SET



E388UP7

Встановлення інтервалу повторного виклику

- Встановлення інтервалу в разі надмірності викликів

(1) Натисніть кнопку (MENU) для входу в режим налаштування



- На дисплеї режим налаштування[E1 FrEq]

(2) Три рази натисніть(▲)



- На дисплеї [E3 DupT]

(3) Натисніть (SET)



- На дисплеї [3]
- ※ За замовчуванням встановлено 3 сек.

(4) Натискаючи (▲ ▼), встановіть необхідний інтервал

га



- На дисплеї вибраний інтервал

(5) Натисніть



- На дисплеї [E1 FrEq] - повернення до попереднього кроку

E488T48T

Встановлення часу затримки передавання сигналу

- Функція встановлення часу затримки для передачі після отримання виклику

(1) Натисніть кнопку (MENU) для входу в режим налаштування



- На дисплеї режим налаштування[E1 FrEq]

(2) Чотири рази натисніть(▲)



- На дисплеї [E4 TxdT]

(3) Натисніть (SET)



- Стандартне значення 1 секунда (відображення на екрані– 10)

(4) Натискаючи (▲ ▼), виберіть необхідне значення затримки

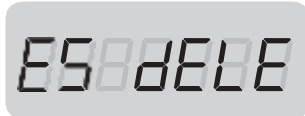


- На дисплеї необхідне значення

(5) Натисніть (SET)



- Ви зберегли необхідне значення
- [E4 TxdT] відображається на екрані



Видалення певної кнопки виклику

· Функція видалення зареєстрованих кнопок виклику

(1) Натисніть кнопку (MENU) для входу в режим налаштування



· На дисплеї режим налаштування [E1 FrEq]

(2) Чотири рази натисніть (▲)



· На дисплеї [E5 dele]

(3) Натисніть (SET)



✳ На дисплеї зареєстрований номер виклику

(4) Натискаючи (▲▼), виберіть номер для видалення



· На дисплеї вибраний номер

(5) При натисканні стрілки вправо, обрана кнопка виклик буде видалена



- Для видалення інших кнопок виклику, виберіть їх стрілками вгору/вниз



Вимкнення прийому певних кнопок виклику

· Функція вимкнення кнопки виклику, яку користувач не хоче отримувати серед зареєстрованих кнопок

(1) Натисніть кнопку (MENU) для входу в режим налаштування



· На дисплеї режим налаштування [E1 FrEq]

(2) П'ять разів натисніть (▲)



Після того як на екрані відобразиться [E6 NOx] на екрані відобразиться ідентифікатор дзвінка зареєстрований першим.

(3) Натисніть (SET)



· На дисплеї зареєстрований номер виклику

(4) Виберіть стрілками номер кнопки, яка не буде прийматися



· Обраний ідентифікатор кнопки на екрані

(5) Встановіть «отримувати / не отримувати» стрілкою вправо



При натисканні стрілки вправо, у верхньому лівому кутку з'явиться напис «No Receive»
Вийдіть у меню кнопкою SET

Комплект постачання

Підсилювач.....1 шт.

Адаптер живлення 12В, 1А.....1 шт.

Кріплення.....1 компл.

Вказівки з техніки безпеки

Забороняється вмикати пристрій при знятій кришці.

Забороняється користуватися пристроєм при пошкодженому адаптері живлення і живильному шнурі.

Гарантійні зобов'язання

Організація несе гарантійні зобов'язання щодо обладнання, яке постачається, згідно з гарантійним талоном. На механічні пошкодження гарантія не поширюється.