

Solt PC Monitoring

Посібник користувача

2013-09-04
Вип. 1.0

SÔLT

SOLT Co., Ltd.

Зміст

Зміст	1
Вступ	2
Зміст програми	3
Як встановити програму	4
Апаратне забезпечення.....	10
Програма запуску.....	11
Меню.....	11

ДЛЯ РЕЄСТРАЦІЇ КНОПОК У БЛОК СПОЛУЧЕННЯ:

1. Увімкніть SR5-MPR;
2. Зайдіть у меню натисканням клавіші Menu/Esc;
3. Перейдіть на функцію реєстрації кнопок виклику - E2 Re9T (Перегортання функцій здійснюється стрілками вгору і вниз), натисніть клавішу SET/PWR;
4. Зареєструйте кнопки виклику послідовними натисканнями. Врахуйте, що кнопки скасування потрібно записати на код кнопки виклику. Вибір номера здійснюється стрілками вгору та вниз. Блок сполучення видаватиме гучний звуковий сигнал на кожну записану кнопку.
5. Після реєстрації, для виходу в головний екран, натисніть кнопку SET/PWR, MENU/ESC.

Вступ

- Програма Програма моніторингу Solt призначена для виклику менеджера під час непередбачених ситуацій на робочому майданчику
- Також система дає можливість ведення статистики за допомогою автоматичного збереження в базу даних дати, часу і місця викликів, що надійшли

Опис кабелів



① Послідовний USB кабель



② RJ-45 - D-SUB кабель

Зміст програми Управління системою



Як встановити програму

Операційна система

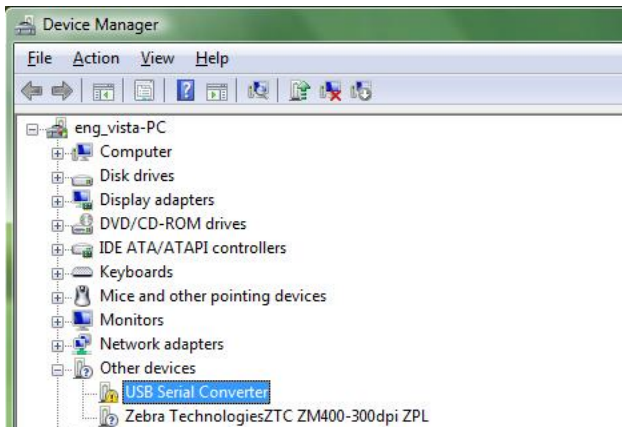
- Windows® XP, Vista, 7 (x86, x64)

Рекомендовані технічні характеристики

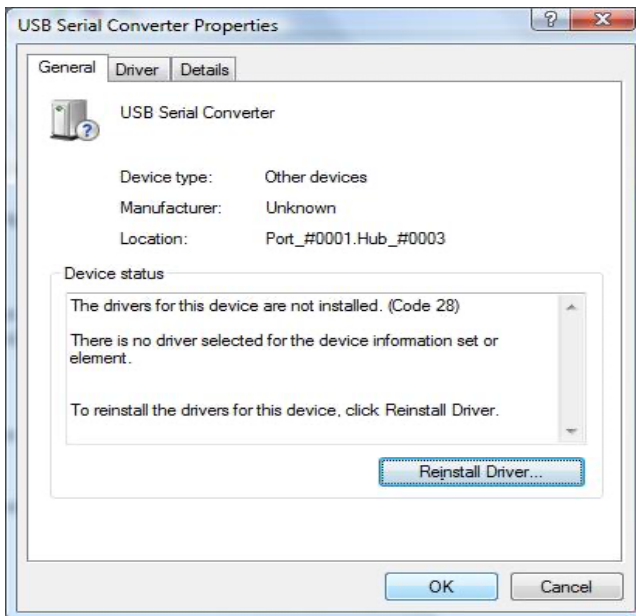
- CPU- Intel® Core2 duo, RAM- 1GB, HDD- 200MB, Роздільна здатність - 1024*768

Встановлення USB драйвера

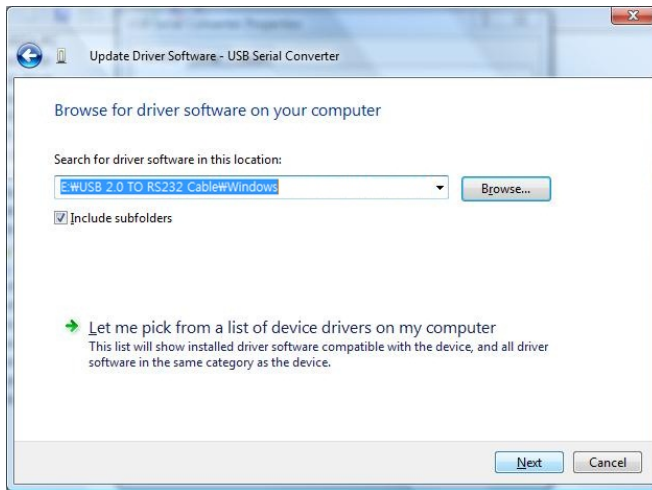
- Підключіть USB кабель до ПК
- Відкрийте Device Manager, далі USB Serial Converter з позначкою «питання», натисніть праву кнопку миші та клікніть Properties (Властивості).



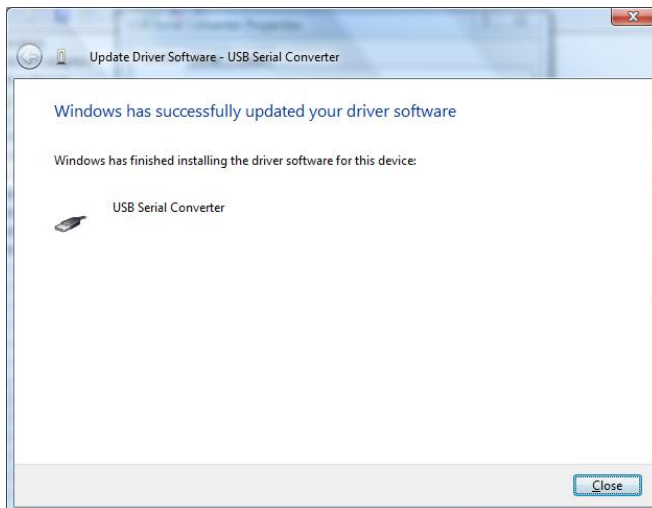
Натисніть 'Reinstall Driver...' у властивостях USB Serial Converter



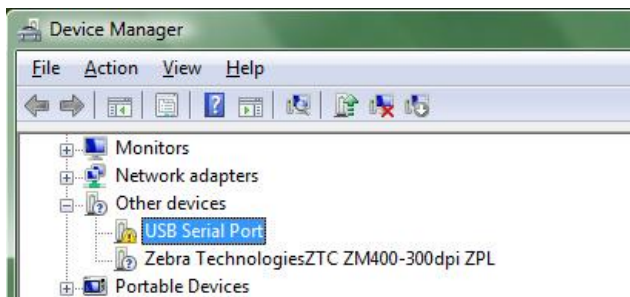
- Виберіть 'USB 2.0 TO RS232 Cable\Windows' на CD, натисніть Next.



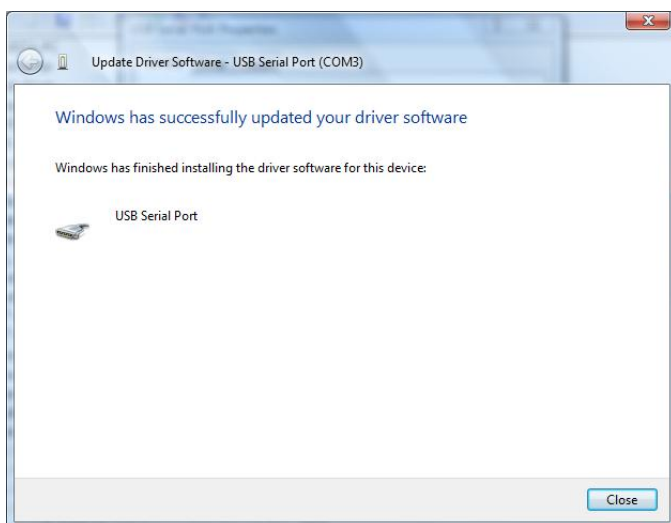
- Натисніть кнопку Close для завершення встановлення драйвера USB



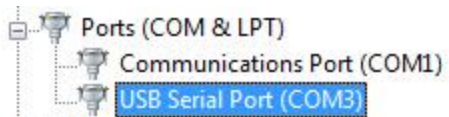
- Клацніть правою кнопкою миші для виклику меню USB Serial Port (USB Serial Port розташований у розділі Other Devices), клікніть Properties (Властивості).



Завершіть встановлення драйвера за тією самою схемою, що й встановлення USB Serial Converter (див. вище)




- Після завершення встановлення Task Manager of the Ports (COM & LPT) з'являється в розділі USB Serial Port.

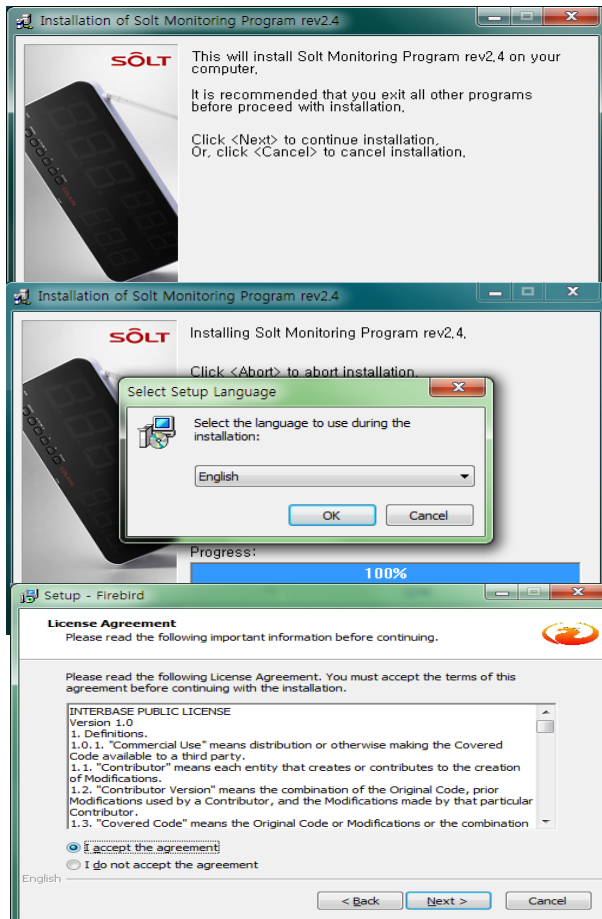


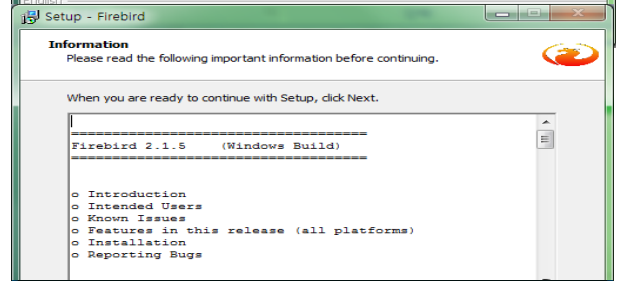
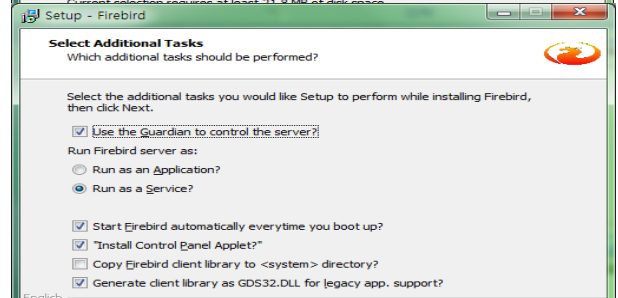
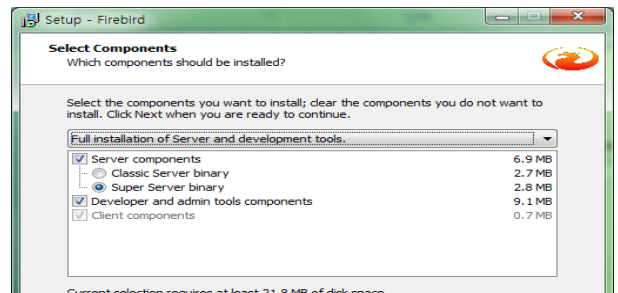
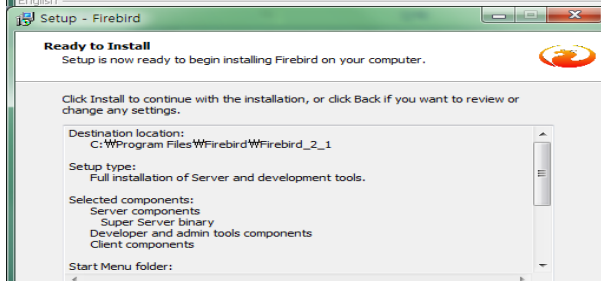
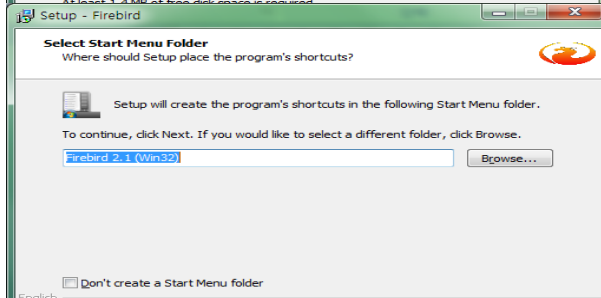
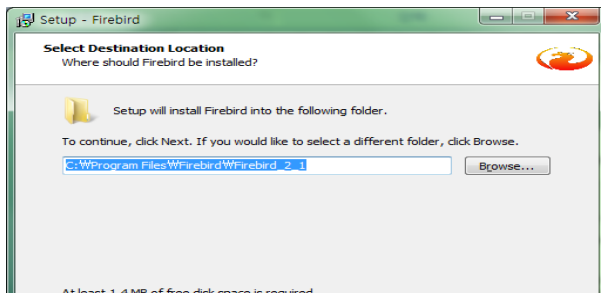
Встановлення програмного забезпечення Solt PC Monitoring

- Запустіть Solt Monitoring Install Program

 [\[Eng\]Solt Monitoring Install Program rev2.4.exe](#)

- Пройдіть покрокову інструкцію зі встановлення ПЗ для Solt PC Monitoring





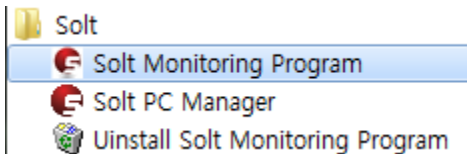
Розташування ярлика програми

- Робочий стіл: Solt Monitoring Program

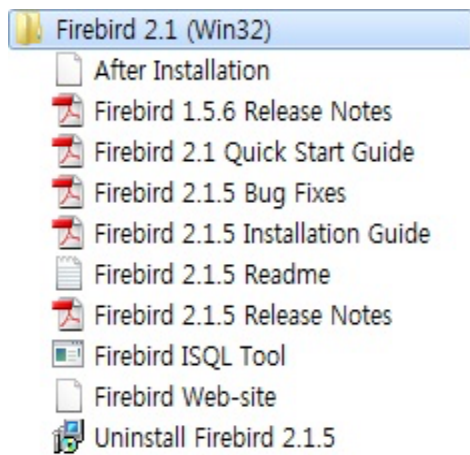


- Меню Пуск:

Пуск – Усі програми – Solt – Solt Monitoring Program

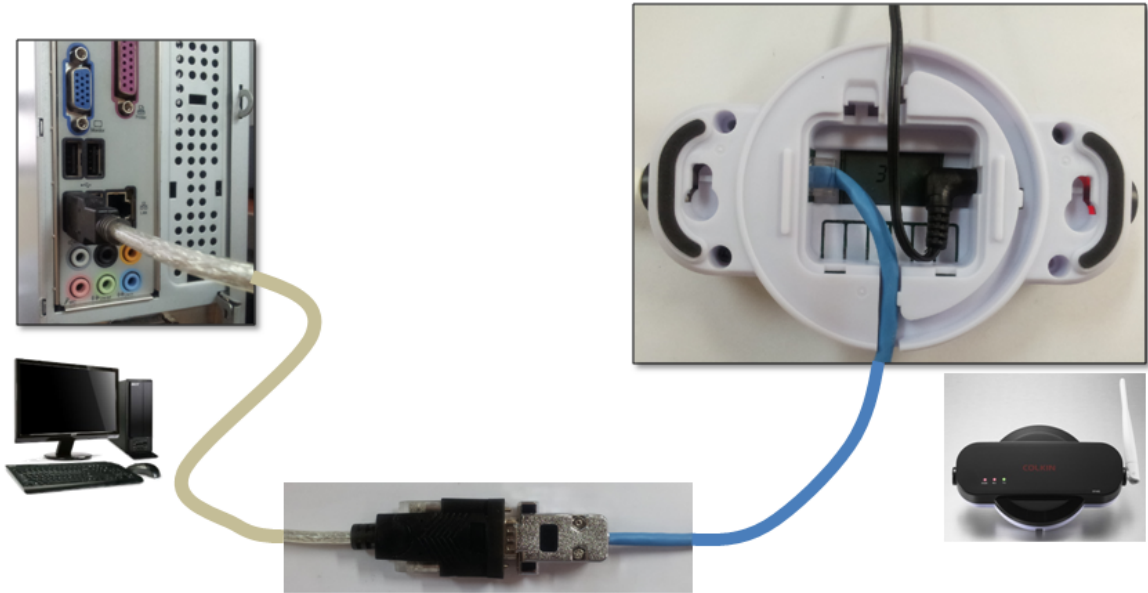


Пуск – Усі програми – Firebird 2.1



※ Firebird 2.1: програма пов'язана з Базою Даних, будьте обережні при видаленні або зміні налаштувань. Програма Solt Monitoring може працювати некоректно.

Апаратне забезпечення Дроти



- Увімкнення через під'єднання SR5-MIR до адаптера DC12V
- ① Послідовний USB кабель приєднано до ПК
- ② Спочатку під'єднайте кабель RJ45 до SR5-MIR, потім під'єднайте до послідовного USB кабелю

Кабелі



① Послідовний USB кабель



② Кабель RJ-45-D-SUB

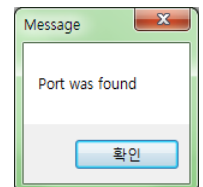
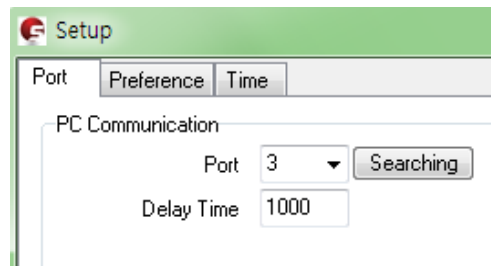
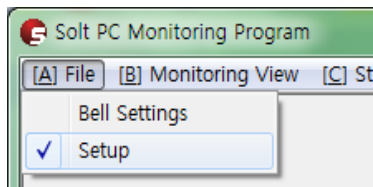
Програма запуску

- Клацніть “Solt Monitoring Program” на робочому столі



Меню

[A] File
Setup
Port



- Для розпізнавання порту послідовного USB кабелю, під'єданого до ПК, клікніть [Searching], система автоматично знайде потрібний порт (необхідне з'єднання ПК і SR5-MIR)

Delay time (час затримки) відноситься до швидкості обміну даними між програмою і SM5-MIR, проблеми, що виникли в роботі, можна вирішити через збільшення часу затримки. (наприклад, 3,000)

Delay Time За замовчуванням : 1,000

Копія

- 1 Backup Path (Резервная копия) : занесена у файл Бази Даних

Backup Path

(База даних містить дуже важливу інформацію про клієнтів і продукти, тому рекомендується ЗБЕРІГАТИ цю інформацію на зовнішніх носіях, щоб уникнути втрати даних через некоректну роботу або форматування диска комп'ютера)

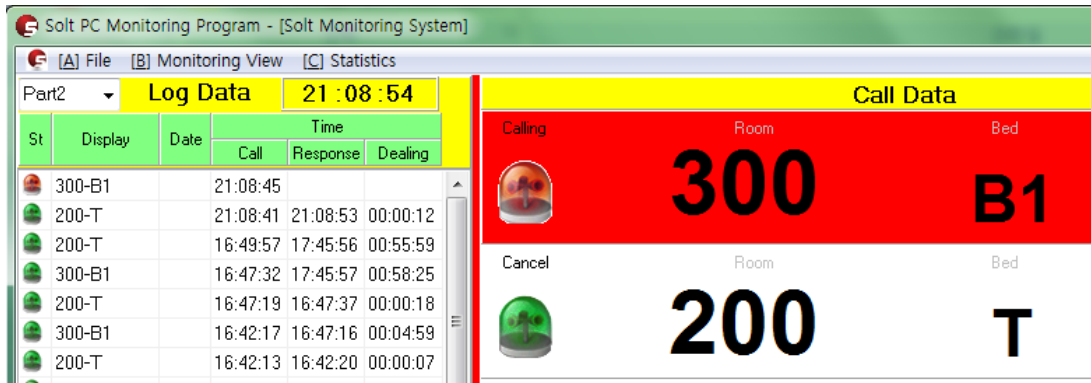
- ※ Резервна копія: файли Бази Даних будуть автоматично зберігатися в задану папку щодня. Під час закриття програми спливає запит на збереження.

2 Заголовки: Ви можете поміняти заголовки в програмі Monitoring Program

Title1

Title2

Main Title



Час

- 1 Тимчасові інтервали: Ви можете налаштувати часові проміжки (зміни), через які буде вестися облік. Можна відстежувати якість роботи за допомогою порівняння часу відгуку на сигнал (2 або 3 зміни)

Time

Part 1 ~

Part 2 ~

Part 3 ~

- 2 Час дії: якщо час дії після отримання сигналу перевищує встановлений, звучить сигнал на ПК. Це означає, що встановлений час відгуку минув

dealing time(sec)



- 3 Час видалення: Видалення номера виклику з екрана

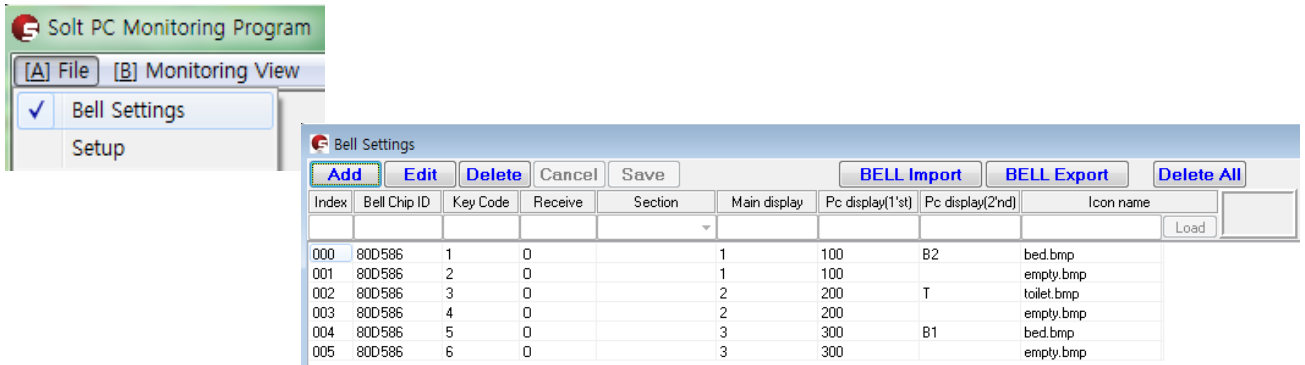
delete time(sec)

На прикладі інформація буде видалена через 10 сек.




Налаштування кнопок виклику

- Реєстрація кнопок виклику для моніторингу



- 1 **Add**: Реєстрація кожної нової кнопки виклику

Index	Bell Chip ID	Key Code	Receive	Section	Main display
002	80D586	3	0		2

Pc display(1'st)	Pc display(2'nd)	Icon name	Load
200	T	toilet.bmp	



- 2 **Edit**: Зміна інформації про вже зареєстровану кнопку виклику
- 3 **Delete**: Видалення кнопки виклику
- 4 **Cancel**: Скасування поточної реєстрації кнопки виклику
- 5 **Save**: Збереження інформації про кнопку виклику
- 6 **BELL Import**: Імпорт даних із Solt PC Manager і Solt Monitoring Program, збережених в Excel

Index	Bell Chip	Key Code	Receive	Section	Main disp	Pc display	Pc display	Icon name
000	94A3B1	1	O		601-1A			
001	94A3B1	2	O		601-1A			
002	94A3B1	3	O		601-2B			
003	94A3B1	4	O		601-2B			
004	94A3B1	5	O		601-3C			
005	94A3B1	6	O		601-3C			
006	4A1287	1	O		100-T			
007	7986A4	1	O		100-A1			
008	7986A4	2	O		100-A1			

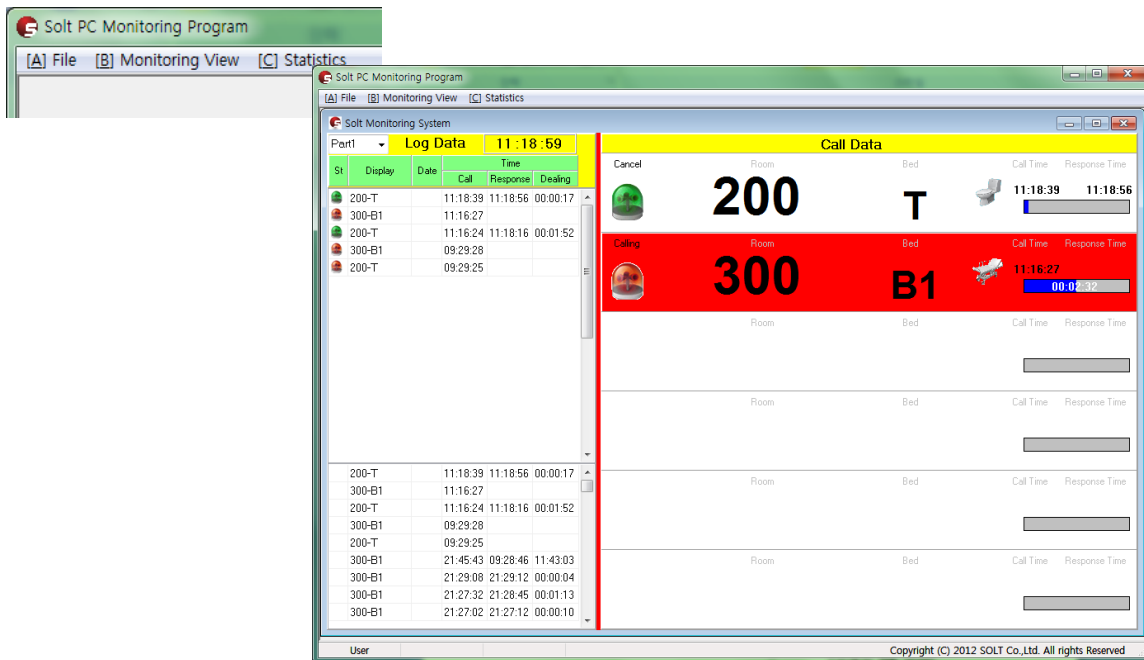
SPM Monitoring Sheet3

7 **BELL Export**: переведення даних в Excel

Delete All: Повернення до вихідних налаштувань кнопки виклику

[B] Перегляд моніторингу

- Дисплей з інформацією про виклики



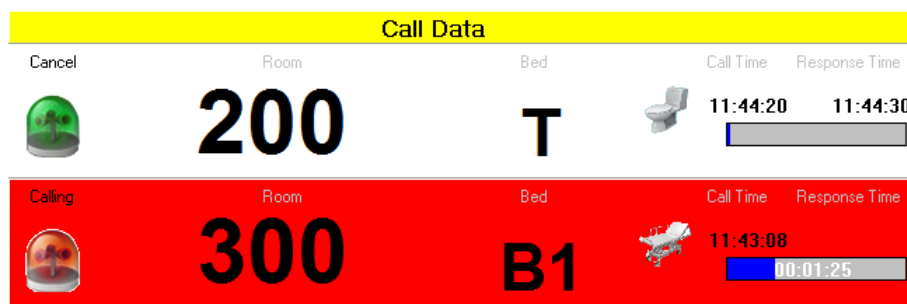
Зареєстровані дані

Part1	Log Data	11:23:48			
St	Display	Date	Time		
		Call	Response	Dealing	
	200-T		11:18:39	11:18:56	00:00:17
	300-B1		11:16:27		
	200-T		11:16:24	11:18:16	00:01:52
	300-B1		09:29:28		
	200-T		09:29:25		

- Історія викликів записується за принципом часових інтервалів.
- Під час переходу в інший часовий інтервал Дані (Log Data) зберігаються в Базі Даних (DB). Дисплей повертається в початковий стан

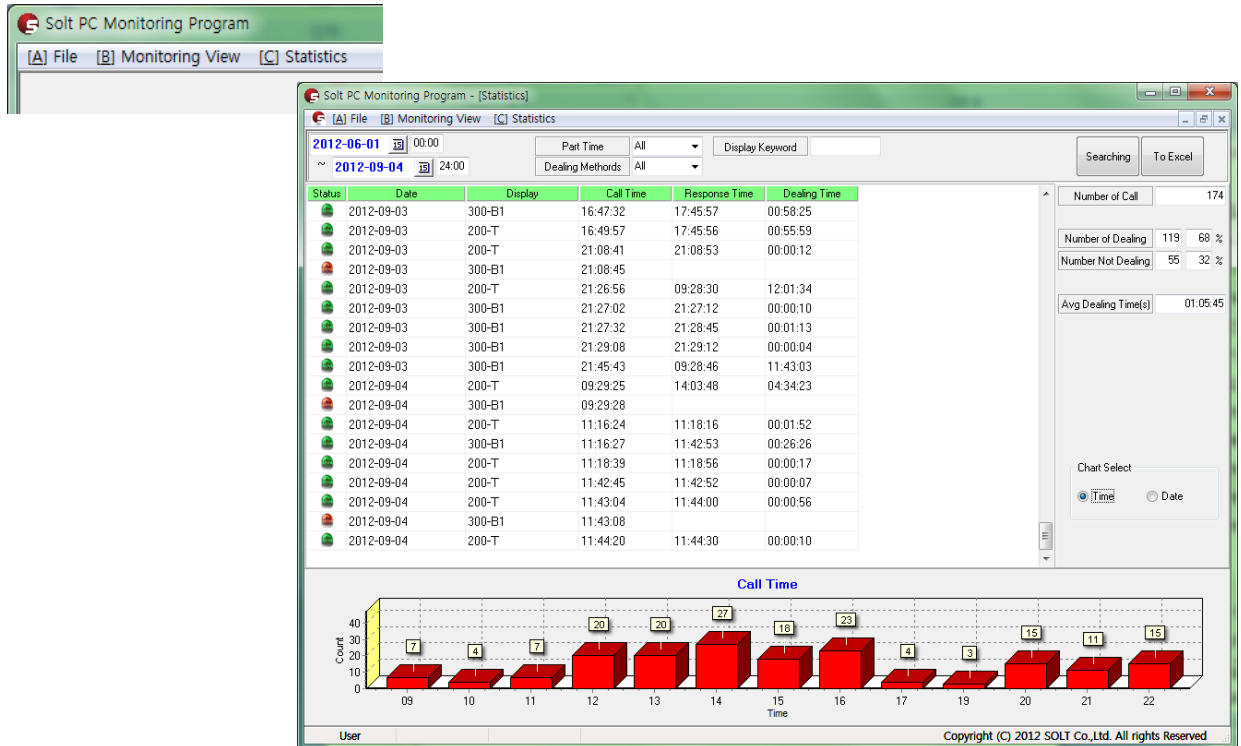
Дані про актуальні виклики

- На дисплеї інформація про актуальні виклики
- Можливе розміщення інформації про шість і менше викликів на дисплеї



[C] Статистика

- Інформацію про виклики, збережені в Базі Даних, можна сортувати за датою, часовим інтервалом, часом відгуку, ключовим словом
- Відсортовані дані можуть бути переведені в Excel і задокументовані



Пошук по базі

2012-06-01 00:00
 ~ 2012-09-04 24:00
 Part Time All
 Dealing Methods All
 Display Keyword
 Searching To Excel

- 1 Виберіть дату: встановіть коло пошуку

2012-06-01 00:00
 ~ 2012-09-04 24:00

- 2 Часовий інтервал: виберіть для пошуку

Part Time All
 Dealing Methods All
 Call T Part1
 Part2
 Part3

- 3 Час відгуку

Dealing Methods All
 Call T Normal
 16:47:32 Pc
 Missed

- All: 'Normal' + 'Pc' + 'Missed'
- Normal: підтверджені з використанням кнопки
- Pc: підтверджені на ПК
- Missed: непідтверджені

- 4 Ключове слово: Введіть ключове слово для пошуку

Display Keyword

Результат

Number of Call	174	
Number of Dealing	119	68 %
Number Not Dealing	55	32 %
Avg Dealing Time(s)	01:05:45	

1 Number of Call: Загальна кількість прийнятих викликів

2 Number of Dealing: Кількість відповідей (кількість, коефіцієнт)

3 Number Not Dealing: Кількість непідтверджених викликів (кількість, коефіцієнт)

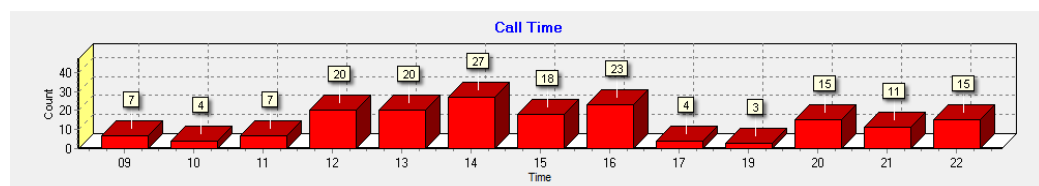
4 Avg Dealing Time(s): Середня швидкість відповіді (але не враховуючи непідтвержені виклики)

Графіки

1 За часом

Chart Select

Time Date



2 За датою

Chart Select

Time Date

